

Fredningsnævnet for Nordsjælland

Sdr. Jernbanevej 18B

3400 Hillerød

Tlf. 20 12 28 42

E-mail: nordsjaelland@fredningsnaevn.dk

Den 27. februar 2022 traf Fredningsnævnet for Nordsjælland afgørelse i sagen:

FN-NSJ-004-2022 – Ansøgning om dispensation til etablering af hegn i Pandehave Eng – ejendommene matr. nr. 1rt og 1y, Dronningmølle, Esbønderup, Gribskov Kommune.

Fredningen:

Ovennævnte ejendomme er omfattet af Overfredningsnævnets afgørelse af 28. oktober 1992 om fredning af arealer langs Pandehave Å i daværende Græsted-Gilleleje og Helsingør Kommuner. Fredningen har til formål at bevare og forbedre områdets biologiske og landskabelige værdier og at bevare dets kulturhistoriske indhold. Fredningen har endvidere til formål at regulere offentlighedens adgang til området. Af fredningens bestemmelser fremgår blandt andet, at fredningsområdet skal bevares i dets nuværende tilstand, med mindre en tilstandsændring er tilladt i fredningens bestemmelser, sker som led i naturpleje efter fredningens § 9 eller tillades ved en dispensation. I fredningens § 4, der omhandler bebyggelse og andre faste anlæg, herunder vejanlæg og hegn, er det blandt andet bestemt, at der ikke må etableres faste anlæg og konstruktioner. Der må ikke opsættes faste hegn. En dispensation til til opsætning af sædvanlige hegn for heste, kreaturer og får, herunder hegn i forbindelse med naturpleje efter § 9, skal dog normalt meddeles af fredningsnævnet, men hegningen må ikke begrænse den adgang for offentligheden, som er bestemt i § 8. Som vilkår for en dispensation kan fredningsnævnet bestemme hegnets udformning og højde og kræve, at der etableres hegnsgennemgang.

Ansøgningen og Gribskov Kommunes udtalelse:

Gribskov Kommune har den 19. januar 2022 (sag 01.05.10-P28-9-21) rettet henvendelse til Fredningsnævnet for Nordsjælland, idet der ønskes opsat et hegn i Pandehave Eng. Af henvendelsen fremgår blandt andet:

”Ansøgningen

Gribskov Kommune har den 20. maj 2021 modtaget en ansøgning fra ejerne af Pandehave Eng om ændret anvendelse af området. Pandehave Eng ejes af G/F Fuglevangen og G/F Dronningmølle Strandpark I-III, og administreres af Foreningen Pandehave Eng. Området har hidtil været anvendt til høslet og med nedskæring af træer og buske hvert 3. år. Ejerne søger om ændret anvendelse af Pandehave Eng i form af indhegning af dele af området med henblik på helårsgræsning og etablering af vandhuller og sø. ...

Foreningen Pandehave Eng har til formål at fremme biodiversitet, naturværdier og rekreative værdier i det fredede område. Etablering af hegn med henblik på græsning indgår i foreningens vision for udvikling af Pandehave Eng, og fremme af større arts- og faunadiversitet.

Foreningen Pandehave Eng har den 30. juli 2021 søgt om tilskud fra Gribskov Kommunes tilskudspulje 2021 til finansiering af aktiviteter i tilknytning til den ændrede anvendelse af området. Aktiviteterne omfatter etablering af strøm og vandforsyning, samt låger for offentlighedens passage. Ansøgningen er efterfølgende revideret ...

Foreningen Pandehave Eng har på baggrund af en indsigelse fra Museum Nordsjælland, valgt at tage etablering af frøhuller og søer ud af projektet. Museum Nordsjælland har bl.a. anført, at området rummer store kulturhistoriske værdier, herunder bopladser fra jægerstenalderen og ikke anerkendte fortidsminder. ...

Det reviderede projekt for ændret anvendelse af Pandehave Eng omfatter etablering af hegn med fangfolde, låger for offentlighedens adgang, stødaggregat, færister, strømforstyrning og vandforsyning. Hegningens placering med låger og færister fremgår af nedenstående projektkort fra Foreningen Pandehave Eng. Hegnslinjen er markeret med rød prikket linje. ... Det indhegnede område er på ca. 16 ha. Placering af låger og færister er vist med signaturer herfor.



Revideret projektkort for ændret anvendelse af Pandehave Eng.

Da begge ansøgninger vedrører den ændrede anvendelse af Pandehave Eng, behandles de sammen i forhold til Gribskov Kommunes udtalelse til Fredningsnævnet om de ansøgte forhold.

Ejendommen/Pandehave Eng

Ansøgningen om ændret anvendelse omfatter matr.nr. 1rt og 1y, begge Dronningmølle, Esbønderup. Matr.nr. 1rt har et areal på 163.229 m² (16,3 ha) og matr.nr 1y har et areal på 53.944 m² (5,4 ha). Der er ingen bygninger på arealerne. Pandehave Eng ligger i landzone, men grænser op til sommerhusområder både vest og øst for engområdet. Pandehave Eng ligger i Nationalpark Kongernes Nordsjælland.

Besigtigelse

Pandehave Eng blev besigtiget den 18. januar 2022 af Anni Hougaard Dalgas, Gribskov Kommune. Ved besigtigelsen kunne det konstateres, at Pandehave Eng er under tilgroning med tagrør. Desuden var der mindre partier med dunhammer, pilekrat og dueurt og andre høje urter og græs.... Syd for Pandehave Eng ligger engarealer, der er heget og afgræsses. På disse engarealer er vegetationen lav med mindre områder med buske og krat. De græssede arealer indikerer, hvilket tilstand der kan forventes i Pandehave Eng, når der etableres græsning. ...

Fredning på ejendommen

Pandehave Eng er omfattet af Overfredningsnævnets afgørelse af 28. oktober 1992 om fredning af arealer langs Pandehave Å i Gribskov Kommune. ...

Fredningens formål er at bevare og forbedre områdets biologiske og landskabelige værdier og at bevare dets kulturhistoriske indhold. Fredningen har endvidere til formål at regulere offentlighedens adgang til området.

Det vurderes, at det ansøgte er omfattet af følgende fredningsbestemmelse:

§ 4 stk. 5: Der må ikke opsættes faste hegn. En dispensation til opsætning af sædvanlige hegn for heste, kreaturer og får, herunder hegning i forbindelse med naturpleje efter § 9, skal dog normalt meddeles af fredningsnævnet, men hegning må ikke begrænse den adgang for offentligheden, som er bestemt i § 8. Som vilkår for en dispensation kan fredningsnævnet bestemme hegnets udformning og højde og kræve, at der etableres hegnsgennemgang.

Natura 2000

Pandehave Eng ligger i Natura 2000-område nr. 132 Rusland. Natura 2000-området består af Habitatområde nr. 116. Beliggenheden inden for Natura 2000-området fremgår af bilag 7. Natura 2000-området er udpeget for at beskytte store mosaikagtige forekomster af tørre og våde naturtyper med tør hede, indlands klittyper, enekrat, surt overdrev og rigkær. Området er således primært karakteriseret ved de store åbne arealer med tør hede og i noget mindre omfang, men dog stadig betydelige arealer, med stilkeke-krat. Naturtyperne skovbevokset tørvemose og elle-og askeskov er arealmæssigt udbredte og findes på tidligere lysåbne arealer som tilvokset rigkær.

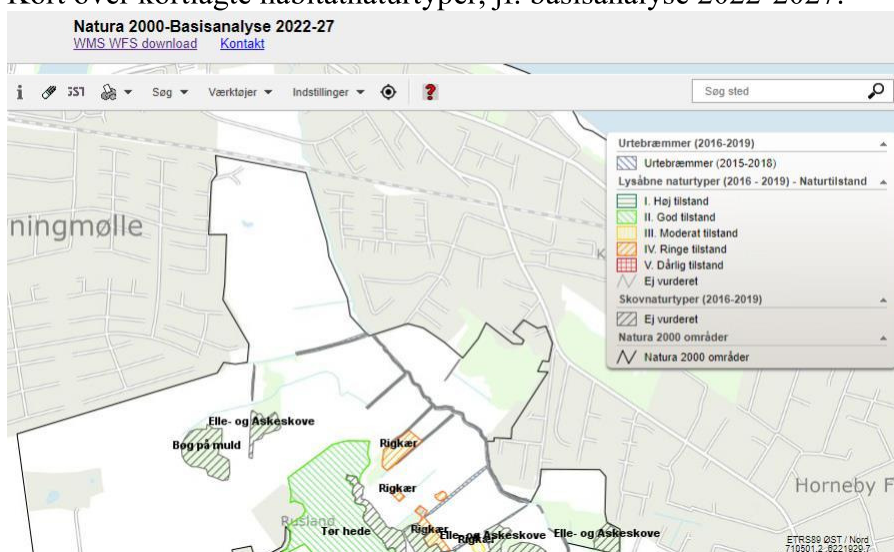
Ifølge ”Natura 2000 basisanalyse 2022-2027, for Natura 2000-område nr. 132, Habitatområde 116” er følgende naturtyper udpegningsgrundlag for Habitatområder nr. 116 (link: <https://mst.dk/media/193964/n132-basisanalyse-2022-27-rusland.pdf>).

Udpegningsgrundlag for Habitatområde nr. 116		
Naturtyper:	Revling-indlandsklitt (2320)	Græs-indlandsklitt (2330)
	Kransnålsø (3140)	Næringsrig sø (3150)
	Brunvandet sø (3160)	Vandløb (3260)
	Tør hede (4030)	Enekrat (5130)
	Surt overdrev* (6230)	Tidvis våd eng (6410)
	Urtebræmme (6430)	Rigkær (7230)
	Bøg på mor (9110)	Bøg på muld (9130)
	Stilkeke-krat (9190)	Skovbevokset tørvemose* (91D0)
	Elle- og askeskov* (91E0)	

Tabellen viser naturtyper og/eller arter på udpegningsgrundlag for Natura 2000-området. Tal i parentes henviser til de talkoder, som benyttes for naturtyper og arter fra habitatdirektivets bilag 1 og 2. * angiver, at der er tale om en prioriteret naturtype jf. habitatdirektivet. Ved fuglearter er det angivet, om der er tale om ynglefugle (Y) eller trækfugle (T).

Der er ikke kortlagt habitatnaturtyper i på matr.nr. 1rt og 1y i Pandehave Eng, hvor hegn og vandhuller/søer ønskes etableret. Nærmeste habitatnaturtype (elle-og askeskov* (91E0) findes ca. 150 meter syd for Pandehave Eng sydligste afgrænsning. Kort med angivelse af nærområdets kortlagte naturtyper fremgår af nedenstående kort fra Natura 2000 basisanalysen (link: <https://miljoegis.mim.dk/spatialmap?profile=natura2000planer3basis2020>).

Kort over kortlagte habitatnaturtyper, jf. basisanalyse 2022-2027.



Der er ingen arter på udpegningsgrundlaget for dette Natura 2000-område.

Bilag IV-arter

Der er ikke registreret bilag IV-arter i Pandehave Eng. Nærmeste registrering af bilag IV-arter er en registrering af markfirben ca. 500 meter syd for matr.nr. 1y's sydlige afgrænsning. Markfirben er fredet og omfattet af habitatdirektivets bilag IV.

Det er ulovligt at slå bilag IV arter ihjel og at ødelægge deres yngle- eller rasteområder, jf. Bekendtgørelse om fredning af visse dyre- og plantearter og pleje af tilskadekommet vildt (BEK nr. 521 af 25/03/2021) og Bekendtgørelse om udpegning og administration af internationale naturbeskyttelsesområder samt beskyttelse af visse arter (BEK nr. 2091 af 12/11/2021). Det er Miljøstyrelsen, der er myndighed.

Andre beskyttelseshensyn

Naturbeskyttelseslovens § 3

Store dele af matr.nr. 1rt og 1y er registreret som beskyttet natur (mose), jf. naturbeskyttelseslovens §3. De ansøgte aktiviteter (etablering af hegn) ligger inden for, eller grænser op til, det beskyttede moseområde. Projektets gennemførelse forudsætter derfor, at der kan opnås dispensation fra naturbeskyttelseslovens bestemmelser herom. Det bemærkes i den sammenhæng, at Gribskov Kommuner er indstillet på at meddele dispensation til de ansøgte aktiviteter.

Lokalplaner og Kommuneplan

Pandehave Eng-området er omfattet af lokalplan 9.2 Område ved Dronningmølle. Lokalplanens bestemmelser understøtter fredningsbestemmelserne for området, og indeholder ingen bestemmelser om hegn. Lokalplanens bestemmelser om stiforbindelser i området er i overensstemmelse med det ansøgte projekt.

Pandehave Eng ligger i et område, der i kommuneplan 2021 – 2033, 6.R.07 - Rekreativt område ved Ruslandskilen (syd), er udpeget som område med både naturbeskyttelses-, landskabelige- og kulturelle interesser. Kommuneplanen fastlægger området til rekreativt formål som friareal og offentligt tilgængeligt friareal m.v. Kommuneplanens bestemmelser er i overensstemmelse med det ansøgte projekt.

Landzone

Projektområdet ligger i landzone. Det reviderede projekts aktiviteter forudsætter ikke landzonetilladelse.

Vedr. Museumsloven

Ansøgningen ligger i et område med kulturhistoriske interesser/fortidsminder fra jernalder og jægerstenalder (under terræn), med mulighed for fund af nye kulturspor i form af boplads- og redskabsfund mv. Museum Nordsjælland har gjort indsigelse mod det oprindeligt ansøgte projekt, der indeholdt etablering af frøhuller/søer. Disse er derfor taget ud af det endelige projekt for ændret anvendelse af Pandehave eng.

Vurdering

Fredning

Gribskov Kommune vurderer, at den ændrede anvendelse af Pandehave Eng er omfattet af Pandehave Å-fredningens bestemmelser om etablering af hegn. Fredningsbestemmelserne giver mulighed for etablering af sædvanlige hegn for heste, kreaturer og får, efter Fredningsnævnets godkendelse.

Det ansøgte ligger desuden inden for et internationale naturbeskyttelsesområde (Natura 2000-område nr. 132 Rusland). Fredningsnævnet kan kun meddele dispensation fra en fredning i eller uden for et internationalt naturbeskyttelsesområde, hvis det ansøgte ikke indebærer forringelse af naturtyper og levesteder for arter eller betydelige forstyrrelser af arter, som området er udpeget for.

Det er Gribskov Kommunes vurdering, at etableringen af hegn med henblik på græsning vil understøtte fredningens formål om at bevare og forbedre områdets biologiske og landskabelige værdier, bevare dets kulturhistoriske indhold og regulere offentlighedens adgang. Græsningen vil forbedre områdets biologiske værdi, når græssende dyr holder opvækst af større urter, tagrør og vedplanter nede. Dyrenes tråd vil desuden give mulighed for at plantearter tilknyttet de åbne engområder igen kan etablere sig i området. En helårsgræsning vil give mere varierede naturforhold sammenlignet med et årlig maskinelt udført høslet.

Hegningen etableres med låger for at sikre offentlighedens adgang til området. Området har i dag en række trampestier, som bevares inden for hegningen.

Det er endvidere Gribskov Kommunes vurdering, at hegningen ligger inden for rammerne af fredningsbestemmelsernes § 4 stk. 5, idet der er tale om sædvanlige hegn for husdyr, og græsningen skal fremme områdets natur og biodiversitet. Græsningen har derfor naturpleje som formål. De ansøgte etableringer af fangfolde, låger, færister, vandingsanlæg mv. anses for nødvendige elementer i forbindelse med etablering af selve heget, og nødvendige for at afgræsning kan finde sted.

Gribskov Kommune vurderer samlet set, at den ansøgte ændrede anvendelse af Pandehave Eng med ønsket hegning med henblik på helårsgræsning, er i overensstemmelse med fredningens formål og de konkrete fredningsbestemmelser.

Natura 2000

Det er Gribskov Kommunes vurdering, at etablering af hegn og efterfølgende græsning i Pandehave Eng ikke vil medføre forringelse eller væsentlig forstyrrelse af de særligt beskyttede naturtyper på udpegningsgrundlaget i det internationale naturbeskyttelsesområde. Vurderingen er baseret på, at de ansøgte forhold ikke berører kortlagte naturtyper, at tiltagene er forholdsvis beskedne, og udføres i stor afstand fra de kortlagte naturtyper.

Bilag IV-arter

Det er Gribskov Kommunes vurdering, at de ansøgte tiltag ikke vil beskadige eller ødelægge yngle- og rasteområder for bilag IV-arter. Vurderingen er baseret på, at nærmest registrerede bilag IV-art, markfirben, er knyttet til mere tørre levesteder, end de fugtige eng- og moseområder, som Pandehave Eng udgøres af.”

Projektområdets beliggenhed inden for fredningen fremgår af det til denne afgørelse vedhæftede kortmateriale, som udgør en integreret del af afgørelsen.

Skriftlige høringssvar:

Danmarks Naturfredningsforening, Gribskov afdeling, har den 1. februar 2022 oplyst, at foreningen kan tilslutte sig Gribskov Kommunes udtalelse i sagen, og at foreningen således ikke har indvendinger mod den ansøgte hegning.

Friluftsrådet Nordsjælland har den 8. februar 2022 angivet blandt andet:

”Friluftsrådet for Nordsjælland finder ovennævnte sag interessant. Men vi har en række kommentarer, samt forbehold og bekymringer.

- **Vi ønsker etableret 2 adgangslåger mere end de foreslået 4. 1 i den sydlige del og 1 i nordøstlige del. Det er vigtigt for borgere at føle sig trygge ved at gå i en indhegning med dyr. Derfor skal der være mulighed for at kunne trække sig hurtigt ud af det indhegnede område, hvis dyrene bliver for kontaktsøgende.**
- Der skal opsættes formidlingsskilte, som fortæller om projektets formål og regelsæt for brug af området – ikke mindst for borgere, som ønsker at medbringe sin hund i snor.
- Vi ønsker at vide, hvem der er tilsynsmyndighed for dyrene for at sikre et højt dyrevelfærd, samt at antallet af dyr for et sådant areal følger gældende regler. Der skal sikres vinterfodring, da projektet siger, at der skal være helårsgræsning.
- Vi har besøgt arealet her i februar og fundet det meget vådt. Det kan give os bekymringer om dyrevelfærd. Det skal sikres, at kulturlandskabet ikke bliver belastet, når det er så vådt.
- Ved valg af kvæg, anbefaler vi på baggrund af erfaringer fra andre lignende steder, studer eller f.eks. Galloway- kvæg, som er meget rolige i forhold til publikumsbesøg. De kan også klare helårsgræsning uden læskure.
- Vi anbefaler, at der ikke udsættes heste, da de kan være publikumsopsøgende.

Pandehave Eng-projektet ligger inde for den samlede fredning som omfatter hele Pandehave-Å fredningens bestemmelser, som giver mulighed for etablering af sædvanlige hegn for heste, kreaturer og får.

På den baggrund anbefaler vi Gribskov kommunes brev af 19. januar 2022 til Fredningsnævnet.”

Miljøstyrelsen har den 27. januar 2022, jf. naturbeskyttelseslovens § 33, stk. 4, oplyst, at det ansøgte ikke giver styrelsen anledning til supplerende bemærkninger.

Fredningsnævnets afgørelse:

Efter naturbeskyttelseslovens § 50, stk. 1, kan fredningsnævnet dispensere fra bestemmelserne i en foreslået eller fastsat fredning, når det ansøgte ikke er i strid med fredningens formål. Videregående afvigelser fra en fredning end nævnt i stk. 1, og helt eller delvis ophævelse af en fredning kan, jf. lovens § 50, stk. 5, kun foretages efter reglerne om gennemførelse af fredninger.

Efter naturbeskyttelseslovens § 50, stk. 2, kan der kun meddeles dispensation i eller uden for et internationalt naturbeskyttelsesområde, hvis det ansøgte ikke indebærer forringelse af naturtyper og levesteder for arter eller betydelige forstyrrelser af arter, som området er udpeget for, og efter stk. 3 kan der, medmindre betingelserne i § 65, stk. 3, er opfyldt, ikke meddeles dispensation, hvis det ansøgte kan beskadige eller ødelægge yngle- eller rasteområder i det naturlige udbredelsesområde for de dyrearter, der er nævnt i bilag 3 til loven, eller ødelægge de plantearter, der er nævnt i bilag 5 til loven, i alle livsstadier (bilag IV-arter).

Fredningen har til formål at bevare og forbedre områdets biologiske og landskabelige værdier og at bevare dets kulturhistoriske indhold. Fredningen har endvidere til formål at regulere offentlighedens adgang til området.

Fredningsnævnet finder efter en samlet vurdering af det ansøgte sammenholdt med fredningens formål at kunne lægge til grund, at ansøgningen om dispensation fra fredningsbestemmelserne ikke vil

stride mod fredningens formål og vil være af underordnet betydning i forhold til dette. Fredningsnævnet bemærker herved, at det ansøgte ikke negativt vil påvirke de hensyn, som fredningen skal varetage, men fremme blandt andet de biologiske værdier i området. Fredningsnævnet finder endvidere at kunne lægge til grund, at det ansøgte ikke er hindret af de hensyn, som fremgår af naturbeskyttelseslovens § 50, stk. 2-3. Fredningsnævnet meddeler herefter i medfør af naturbeskyttelseslovens § 50, stk. 1, dispensation til det ansøgte. For at sikre offentlighedens faktiske adgang til det fredede område er det et vilkår, at der tillige opsættes adgangslåger i den sydlige og nordøstlige del af hegningen og i øvrigt supplerende låger, såfremt Gribskov Kommune som tilsynsmyndighed for fredningen finder dette formålstjenligt af hensyn til offentlighedens adgang til området. Det er endvidere et vilkår, at der ikke anvendes græsningsdyr, som er til ulempe for offentlighedens adgang til det hegnede område, hvorfor valg af græsningsdyr skal ske efter tilsynsmyndighedens anvisninger. Tilsynsmyndigheden kan om fornødent opsætte formidlings- og anvisningsskiltning for hegningen. Hegningen skal ske med sædvanligt hegn til brug for husdyrhold.

Afgørelsen er truffet af fredningsnævnets formand i medfør af § 10, stk. 5, i bekendtgørelse nr. 842 af 27. juni 2016 om forretningsorden for fredningsnævn.

En meddelt tilladelse bortfalder efter naturbeskyttelseslovens § 66, stk. 2, såfremt den ikke er udnyttet inden 3 år fra tilladelsens meddelelse eller ikke har været udnyttet i 3 på hinanden følgende år.

Denne afgørelse kan påklages til Miljø- og Fødevarerklagenævnet. En meddelt tilladelse må ikke udnyttes før udløbet af klagefristen på 4 uger, jf. naturbeskyttelseslovens § 87, stk. 7, jf. stk. 1. Klagefristen udløber 4 uger efter, at afgørelsen er meddelt. Er afgørelsen offentligt bekendtgjort, regnes klagefristen dog altid fra bekendtgørelsen. Hvis klagefristen udløber på en lørdag eller helligdag, forlænges klagefristen til den efterfølgende hverdag. Rettidig klage har opsættende virkning for den påklagede afgørelse, medmindre klagemyndigheden bestemmer andet. Der henvises i øvrigt til nedenstående klagevejledning.

Tilladelsen omfatter ikke tilladelser, som skal meddeles af andre myndigheder m.v.

Toftager
Nævnets formand

Vejledning om klage

Der kan klages over denne afgørelse til Miljø- og Fødevarerklagenævnet. Klagefristen udløber 4 uger efter, at afgørelsen er meddelt. Er afgørelsen offentligt bekendtgjort, regnes klagefristen dog altid fra bekendtgørelsen. Klagen skal ifølge lov om naturbeskyttelse § 87 afgives via Miljø- og Fødevarerklagenævnets digitale selvbetjening, jf. vejledning på klagenævnets hjemmeside www.naevneneshus.dk. Klagefristen udløber ved midnat på dagen for klagefristens udløb. Hvis klagefristen udløber på en lørdag eller en helligdag, forlænges fristen til den følgende hverdag.

Klageberettigede er, jf. naturbeskyttelseslovens § 86:

- Adressaten for afgørelsen,
- ejeren af den ejendom, som afgørelsen vedrører,
- offentlige myndigheder,
- en berørt nationalparkfond,

- lokale foreninger og organisationer, som har en væsentlig interesse i afgørelsen,
- landsdækkende foreninger og organisationer, hvis hovedformål er beskyttelse af natur og miljø, og
- landsdækkende foreninger og organisationer, som efter deres formål varetager væsentlige, rekreative interesser, når afgørelsen berører sådanne interesser.

Det er en betingelse for Miljø- og Fødevareklagenævnets behandling af en klage, at den, der klager indbetaler et gebyr på 900 kr. for privatpersoner og 1.800 kr. for virksomheder og organisationer (2016-niveau). Klagegebyret reguleres den 1. januar hvert år efter den af Finansministeriet fastsatte sats for det generelle pris- og lønindeks som løbende offentliggjort i forslag til finanslov med virkning for klager, der modtages i nævnet fra og med den 1. februar 2017. Nævnet offentliggør størrelsen af klagegebyret på sin hjemmeside www.naevneneshus.dk.

Gebyret opkræves i forbindelse med klagens oprettelse i Miljø- og Fødevareklagenævnets digitale selvbetjening. Klagen behandles først, når gebyret er betalt. Vejledning om gebyrbetalingen kan ligeledes findes på Miljø- og Fødevareklagenævnets hjemmeside www.naevneneshus.dk.

Gebyret tilbagebetales, hvis

- 1) klagesagen fører til, at den påklagede afgørelse ændres eller ophæves,
- 2) klageren får helt eller delvis medhold i klagen, eller
- 3) klagen afvises som følge af overskredet klagefrist, manglende klageberettigelse eller fordi klagen ikke er omfattet af Miljø- og Fødevareklagenævnets kompetence.

Det bemærkes, at hvis den eneste ændring af den påklagede afgørelse er forlængelse af frist for efterkommelse af afgørelse som følge af den tid, der er medgået til at behandle sagen i klagenævnet, tilbagebetales gebyret dog ikke.

Miljø- og Fødevareklagenævnet kan også beslutte at tilbagebetale klagegebyret, hvis

- 1) der er indledt forhandlinger med afgørelsens adressat og/eller førsteinstansen om projektilpasninger, og disse forhandlinger fører til, at klager trækker sin klage tilbage, eller
 - 2) klager i øvrigt trækker sin klage tilbage, før Miljø- og Fødevareklagenævnet har truffet afgørelse i sagen.
- Gebyret tilbagebetales dog ikke, hvis nævnet vurderer, at der er forhold, der taler imod at tilbagebetale gebyret, f.eks. hvis klagen trækkes tilbage meget sent, herunder efter at klager har haft et afgørelsesudkast i partshøring.

Til orientering i relation til fredningsnævnets afgørelse bilægges relevante bestemmelser fra naturbeskyttelsesloven.

Denne afgørelse er sendt pr. mail til:

Formandskabet Pandehave eng
 Gribskov Kommune
 Danmarks Naturfredningsforening
 DN i Gribskov
 Miljøstyrelsen
 Friluftsrådet
 Friluftsrådet, Kreds Nordsjælland
 Dansk Ornitologisk Forening
 DOF Nordsjælland
 Danmarks Nationalparker, att: Lars Rudfeld
 cc. Susan Kjeldgaard

Bilag 1

Naturbeskyttelseslovens § 50

Fredningsnævnet kan meddele dispensation fra en foreslået eller fastsat fredningsbestemmelse, når det ansøgte ikke vil stride mod fredningens formål. Reglerne i § 66 finder tilsvarende anvendelse.

Stk.2. Fredningsnævnet kan kun meddele dispensation fra en fredning eller en foreslået fredning i eller uden for et internationalt naturbeskyttelsesområde, hvis det ansøgte ikke indebærer forringelse af naturtyper og levesteder for arter eller betydelige forstyrrelser af arter, som området er udpeget for.

Stk.3. Medmindre betingelserne i § 65, stk. 6, er opfyldt, kan fredningsnævnet ikke meddele dispensation fra en fredning eller en foreslået fredning, hvis det ansøgte kan

1. 1)beskadige eller ødelægge yngle- eller rasteområder i det naturlige udbredelsesområde for de dyrearter, der er nævnt i bilag 3 til loven, eller
2. 2)ødelægge de plantearter, der er nævnt i bilag 5 til loven, i alle livsstadier.

Stk.4. Det skal fremgå af afgørelser efter stk. 1, at betingelserne i stk. 2 og 3 er opfyldt.

Stk.5. Videregående afvigelser fra en fredning end nævnt i stk. 1 samt hel eller delvis ophævelse af en fredning kan kun foretages efter reglerne om gennemførelse af fredninger.

Naturbeskyttelseslovens § 74

Det påhviler den til enhver tid værende ejer eller bruger af en ejendom at berigtige et ulovligt forhold, medmindre andet følger af kapitel 11 a.

Stk.2. Tilsynsmyndigheden, jf. § 73, kan for ejerens regning lade et påbud om at berigtige et ulovligt forhold tinglyse på ejendommen. Når forholdet er berigtiget, skal myndigheden lade påbuddet aflyse fra tingbogen.

Stk.3. Når et ved dom meddelt påbud om at berigtige et ulovligt forhold ikke efterkommes rettidigt, og inddrivelse af tvangsbøder ikke kan antages at føre til, at påbuddet efterkommes, kan tilsynsmyndigheden foretage det nødvendige til forholdets berigtigelse på den forpligtedes regning.

Stk.4. Såfremt et ulovligt forhold frembyder fare for opretholdelsen af tilstanden af et område eller for dyr og planter, der er beskyttet i medfør af loven, og et påbud om at berigtige forholdet ikke efterkommes rettidigt, kan tilsynsmyndigheden umiddelbart lade det nødvendige arbejde udføre på den forpligtedes regning. Politiet yder nødvendig bistand hertil.

Stk.5. Såfremt et påbud om at berigtige et ulovligt forhold omfattet af § 21, stk. 1, eller af regler udstedt efter § 21, stk. 2, nr. 2 og 5, ikke efterkommes rettidigt, kan tilsynsmyndigheden umiddelbart lade det nødvendige arbejde udføre på den forpligtedes regning.